

TVÅ VILJOR UNDER ETT TAK

Med en lugn bas och enighet om det mesta – utom tavlorna – har Monica och Lars Christer som lämnat var sin lägenhet, byggt nytt tillsammans.

AV MARIA MALMSTRÖM TEXT SARA HELLSTRÖM
FOTO PATRIK MILLER



Måttbeställd tavla av Johanna Weimer Blomberg.
Stolar, Dis. Ärvd matta. Bläckfiskkudde, K & Co.
Andra kuddar köpta på resor.





Uteplatsen
utanför vardagsrummet.
Fasaden är målad
med järnvitriol.
Stenmuren har Monika
och Lars Christer
formgivit själva.

HÄR BOR:

Monica Lindström
och Lars Christer
Andersson med
barnen Sam, 16 år,
och Stella, 14 år.

JOBBAR MED:

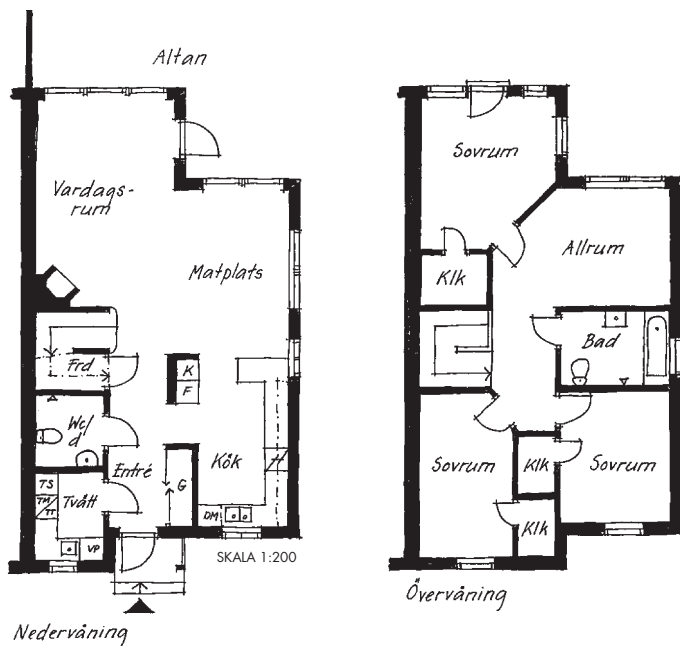
Monica är production
manager på Filippa K.
Lars Christer är vd
på Infront.

HUSET: Ett parhus
på 140 kvm byggt
av Willa Nordic
år 2004.

”Det allra viktigaste är att man bor med inredning som man tycker om, oavsett om det är arvegods, auktionsfynd eller nytt”



Soffa "Cool", Ithreborn.
Den orientaliska mattan och golvkudden
har Lars Christer ärvt. Korgstolar, Dis.
Betongbord "Club", Dux.
Golvlampan är ärvd. Kudde med
grenmotiv, K & Co.



Nedervåning
Parhuset i två våningar har en öppen lösning på nedervåningen och tre sovrum och ett tv-rum på övervåningen.

För sex år sedan flyttade Monica och Lars Christer, eller LC som han också kallas, från var sin lägenhet på Södermalm i Stockholm till ett gemensamt hus vid Skurusundet strax utanför stan.

Men ni letade först efter en stor lägenhet?

– Ja, men vi har ofta åkt igenom sundet och fantiserat om att kunna bo så här. Vi var inte alls inställda på ett nyproducerat hus men av en slump såg vi att de projekterade här. Eftersom vi var vana vid var sin stor lägenhet kändes det viktigt med en bostad som ger både yta och rymd, där vi inte går på varandra. Här uppfylls vår önskan om att vara nära både naturen och storstan. Det är som om vi bara har smygflyttat från stan.

Hur var det att ställa om från vackra gamla lägenheter till nybyggt hus?

– Vi gillar det moderna men var rädda att huset skulle kännas plastigt och för nytt, och var därför

På väggen hänger tavlor av bl a Sam Vanni och Pierre Olofsson. Handmålad bordslampa, Chimra.

forts



Tapet "Asuka",
Osborne & Little.
Köksinredning, HTH,
med extra djupa
bänkskivor i portugisisk
kalksten för att ge
större arbetsytor och
underlätta köksarbetet.
Trebent stol
"Camilla", Källemo.
Grön keramik
i fönstret,
Bladverket.

Taklampa över bordet, köpt i Malmö.
"Myran"-stolar. För att smälta in målades Monicas matbord
och stolar i vitt. Bordet är gjort av höj- och sänkbara
benbockar och en bordsskiva köpt på byggvaruhus.
Randig matta, Kasthall. Tavlor av Erik Eriksson





”Det är viktigt att behålla det man gillar och låta det åldras med patina”

noggranna med att välja material som åldras med värdighet och som vi kan leva länge med. Husleverantören föreslog ekgolv och fönsternischer i portugisisk kalksten. Vi tog fasta på det och valde även kalksten som golv i entré, badrum och tvättstuga för att inte blanda för många material. Det blir märken både i de lackerade golvplankorna och på kalkstenen, men det ger bara en ombonad känsla.

Du jobbar i modebranschen – är det lätt att plocka upp nya trender?

– Nej, min bild av vilken känsla jag vill ha hemma har mognat, så jag byter inte längret ut så mycket.

Hur fick ni ihop bohagen till en stil?

– LC hade en mer mustig inredning – som orientaliska mattor – och hos mig var stilen avskalad och klassiskt nordisk. Men vi tycker om ungefär samma saker och hade inte svårt att komma överens om vad vi skulle behålla och inte. Det enda vi inte kunde enas om var varandras tavlor! Alla har bytts ut. Nu har vi skapat en bas i huset som är bra att bygga vidare på. Vi följer inte inredningstrenderna, men inspireras ändå av utländska inredningstidningar, och visst kan jag ändå sukta efter nya saker i butikerna. Jag får också mycket inspiration från jobbresor i

Portugal och Italien. Ibland önskar jag att jag hade ett sommarställe att inreda med möbler i helt andra stilar!

Ni har samma tapet i köket som i sovrummet. Varför?

– För att den är så snygg! Jag visste sedan länge att jag ville ha den någonstans. Först satte vi upp den i köket, sedan försökte vi hitta en annan till sovrummet men tyckte inte ens att någon av de andra färgställningarna var ett bättre val än just den här.

Vad värdesätter du mest i huset?

– Utsikten och känslan som den ger när man kommer in genom entrén. Vyn över vattnet utanför ger ett lugn oavsett årstid

forts



Ovan: Sakta men säkert kläs pergolan in av de gröna växterna. Tebord, Plantagen, har fått stå ute för att få fin patina. Rottingfåtöljer "Lounge Chair", Formission. Kuddar, Granit och Indiska.

Ovan höger: Bord och bänk, Ikea. Stolarna är Lars Christs gamla köksstolar som stått ute ett par säsonger för att få patina. Kuddar köpta utomlands.

Höger: Monica och Stella vid uteplatsen utanför vardagsrummet.





”På sommaren flyter gränsen mellan inne och ute ihop vilket ger en stor känsla av frihet”

Överkast, Room. Sängkläder, Borås Cotton.
Tapet, "Asuka", Osborne & Little.



och tid på dygnet. Det är ett levande skådespel som vi kan uppleva varje dag. Man kan bara sitta och stirra på det utan att tröttna. På sommaren flyter gränsen mellan inne och ute ihop vilket ger en stor känsla av frihet. Att kunna använda vattenvägarna in till stan och ut i skärgården är också helt fantastiskt.

Hinner ni med trädgården?

– Den är ett pågående, växande projekt! Idén med enhetliga material och patina är densamma som inomhus och ambitionen är att den ska klara sig själv några veckor på sommaren. Målet är en vintergrön trädgård som harmonierar med det stora berget bakom huset. Jag tycker om gröna nyanser, så i pergolan klänger murgröna, klätterros, pipranka och vinranka. I stället för rabatter med blommande perenner väljer jag att ha krukor med sådant som ormbunkar och olivträd. ●

Ovan: Duschset "Mora Rexx" Mora Armatur. Korgar, Afroart.

Ovan höger: Vas, Bladverket. Bordslampa "BL1", Bestlite.

Till höger: Glasflaskor, doftljus och tvålköpp i metall är köpta under resor.



Monica och Lars Christers nybyggda parhus på sid 100 är behandlat med järnvitriol och skiftar i brungrått.



GÖR SÅ HÄR:

- » Välj ohyvlad granpanel som underlag. Järnvitriol hittar du i byggnadsvårdsbutiker.
- » Ett kilo järnvitriol till 20 liter vatten är lagom. Blir lösningen för stark kan träet få en grön nyans.
- » Tillsätt en påse silverbets. Det gör att vätskan färgar så att du ser var du målat. Dessutom blir fasaden silvergrå på direkten i stället för efter några månader.
- » Järnvitriolen ger fläckar, så täck t ex fönsterbleck och trätrall innan du målar en fasad, eller måla innan du sätter upp panelen.
- » Du måste gilla en vindpinad stil, för färgen kommer att skifta mer än på ett laserat eller täckmålat hus. Ibland bildas små svarta prickar på fasaden, men de är inte farliga för virket.
- » Tröttnar du på det grå går det att måla över med Falu rödfärg och andra slamfärger.

HÅLL FASADEN MED JÄRNVITRIOL

Järnvitriol passar den som vill fuska med fasadmålningen.

AV VIVECA CARLSSON FOTO PATRIK MILLER

En del husägare blir både lata, snåla och fåfänga när det är dags att måla fasaden. Du kanske innerst inne är en av dem?

Tack och lov finns det lösningar på det mesta. Och vad gäller trähusfasader är det enklaste att välja järnvitriol, ett pulver som man löser i varmt vatten och bara penslar på. Lätt som en plätt, som att måla med vatten. Ingen grundmålning, inte i flera lager och det behöver aldrig målas om.

Järnvitriol är dessutom billigt, räkna med 2 kronor/kvadratmeter, en bråkdel av vad det kostar att till exempel alkyloljemåla en fasad.

Jo jo, säger du aningen skeptisk, för du har läst att trä utan skyddande färglager bryts ner av solljus. Det har du alldeles rätt i, men det går så oändligt långsamt. Betänk att gamla omålade trälador och uthus stått utomhus utan minsta ytbehandling i evigheter. Fram till slutet av 1800-talet var Sveriges

landsbygd snarare silvergrå än faluröd. Så någon oprövad nymodighet är det inte med omålade träfasader.

Järnvitriolen ger inget fuktskydd, utan virket blir genomblött när det regnar. Det gör inget för fukten vandrar ut igen lika lätt som den kom in. I Folksams långtidstest av fasadfärger klarade sig de helt obehandlade fasadbrädorna bra, så egentligen behövs inte ens järnvitriolen.

Men det är där fåfängan kommer in. Helt obehandlat virke blir väldigt flammigt. På järnvitriolhus är färgskiftningar snarare poetiska. Det gäller bara att ha rätt sorts hus, för hus med snickarglädje eller herrgårdskänsla klär inte i grått. Däremot passar det utmärkt både på torp, stugor och moderna hus med stramare former.

Medan grannarna målar om huset kan du sedan fördriva tiden med att försöka bli en mindre syndfull människa genom att flitigt rensa ogräs och slösaktigt slå till på alldeles för dyra trädgårdsmöbler. ●

